

LES NOUVELLES DE L'ECORUCHER Yverdon-les-Bains

N°5 - FIN DE LA SAISON APICOLE

août-septembre 2020



LE "SOLEIL D'ARTIFICE" OU COMMENT LES ABEILLES RETROUVENT LEUR RUCHE ?

L'activité sur les planches de vol est très importante: les jours de grand soleil il y a même embouteillage.

Les abeilles effectuent un vol stationnaire en faisant face à l'entrée de la ruche puis décrivent comme un balancement en s'éloignant, petit à petit de leur ruche.

C'est par ces premiers vols que l'abeille va mémoriser l'emplacement de sa ruche : elle initialise ainsi son GPS interne pour la destination « maison » qu'elle saura ensuite retrouver même si elle va butiner à plusieurs kilomètres.

Comme ces vols s'effectuent en groupe, on peut imaginer qu'ils dessinent comme des rayons d'un soleil dont le centre serait l'entrée de la ruche : est-ce pour cela que le terme « soleil d'artifice » a été employé ?



TOUS LES ÉTÉS, ELLES SONT DE RETOUR

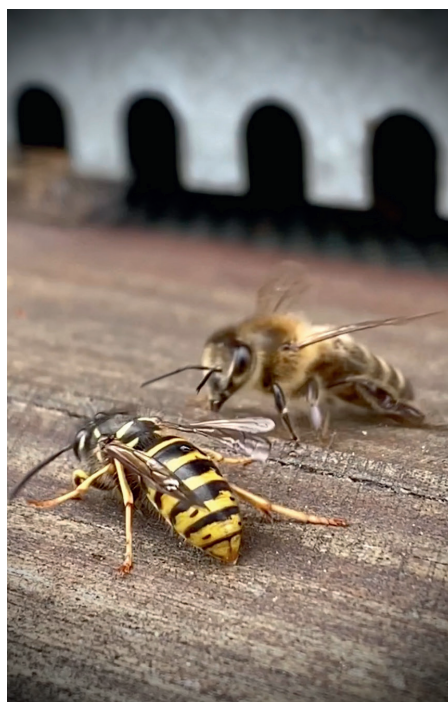
Mais à quoi servent les guêpes ?

Les guêpes mal connue qui souffrent d'une mauvaise réputation prennent leurs aises cet été, au grand dam des amateurs de pique-nique... Elles sont pourtant essentielles pour l'équilibre de la faune et de la flore.

C'est un insecte extrêmement utile, dans sa quête de nourriture pour ses larves, elle devient un prédateur extrêmement actif qui va manger des milliers de mouches, de chenilles de moustiques ou de larves d'insectes qui peuvent être considérées comme nuisibles. La guêpe a un rôle très important dans la régulation des populations d'insectes.

Cette année est exceptionnel.

En outre, la météo leur a été particulièrement favorable ces derniers mois. L'hiver doux et le printemps chaud ont permis aux reines de survivre et de développer au mieux leur nid, contrairement à l'an passé.



ALORS, COMMENT FAIRE FACE À UNE GUÊPE QUI S'INVITE À NOTRE BARBECUE ?

La réponse est... rien.

Il faut rester le plus calme possible et ne pas lui prêter attention, même si cela n'est pas toujours évident lorsqu'une guêpe vient rôder près de son verre ou de son assiette. "Quand elles cherchent à se nourrir, elles ne sont pas agressives. Si on ne fait pas de geste brusque pour chercher à les chasser, elles ne vont rien faire." Il faut simplement bien vérifier qu'elles ne se trouvent pas sur la nourriture que l'on porte à sa bouche.

En cas de piqûre et de choc allergique, il est impératif d'appeler les secours.

Pour les autres, il n'y a pas de danger. Vous pouvez vous procurer une compresse d'alcool ou un antihistaminique à la pharmacie afin d'éviter que la piqûre n'enfle.

source des images: Odile Mermoud

LES PROCHAINES NOUVELLES DE L'ECORUCHER

N°6 - OCTOBRE 2020

L'ABEILLE MÂLE OU FAUX-BOURDON

Il est issu d'un œuf non fécondé, contrairement à l'abeille ouvrière femelle. (il a une mère mais pas de père).

Il est dépourvu de dard, comme tous les hyménoptères de son sexe. Comme il ne possède pas les outils propres aux travaux qu'effectuent les ouvrières, y compris le butinage, il ne participe pas aux travaux de la ruche, ne récolte ni nectar ni pollen, sa fonction essentielle constitue à la reproduction (fécondation d'une reine vierge)



Le mâle de l'abeille
NOMMÉ FAUX-BOURDON
Source de image Odile Mermoud

**EN CES PÉRIODES TENDUES
POUR LES ABEILLES,
LES MÂLES SONT MIS À LA PORTE
SANS MÉNAGEMENT**

Ils sont des bouches à nourrir
pour les abeilles et n'ont plus
leur place dans la colonie



Source de image
Odile Mermoud

LES MÂLES SONT CHASSÉS DE LA RUCHE SANS MÉNAGEMENT

A la fin de l'été, lorsque les sources de nectars se tarissent, il devient une bouche inutile à nourrir. Il sera donc chassé impitoyablement hors de la ruche par les abeilles ouvrières.

Légèrement plus gros que les femelles, il possède des organes génitaux très développés, ainsi qu'une vue deux fois supérieure à celle de la reine.

Il peut voler jusqu'à 16 km heures et vit environ 50 jours.

il est porteur de gêne, si un mâle s'accouple avec sa sœur les ovules fécondés seront non viables ou stériles pour assurer la diversité génétique les mâles circulent librement d'une ruche à l'autre.

ET QUE VA-T-IL SE PASSER CES PROCHAINES SEMAINES ?

Les grosses chaleurs sont derrière maintenant et laisse la place à des températures plus fraîches.

Les journées se raccourcissent et les abeilles ont commencé à préparer leur réserve hivernale.

Une surveillance rapprochée doit être faite pour préparer les colonies au long repos qui les attend.

L'estimation des réserves se complètent au cas où le miel viendrait à manquer dans chaque ruche.

Pour le passage de l'hiver, les colonies ont besoin entre 15kg et 20kg de réserves de miel dans le corps de la ruche.

Au mois de septembre :

Les températures se rafraîchissent.

La végétation bénéficie des derniers beaux jours. Les abeilles butinent les fleurs de lierre, de trèfle, de sarriette... qui marquent la fin de la saison.

Les premières gelées ne tarderont pas à se faire sentir. L'automne est la période de préparation active de la mise en hivernage, tant de la part de l'abeille que de l'apicultrice soucieuse du bien-être de ses colonies.

La miellerie est active dans l'étiquetage des miels et vous pourrez bientôt disposer et déguster les vôtres.

Commande de miel disponible à la miellerie:

info@miellerie.ch

Odile Mermoud
pour l'ECHORUCHER

